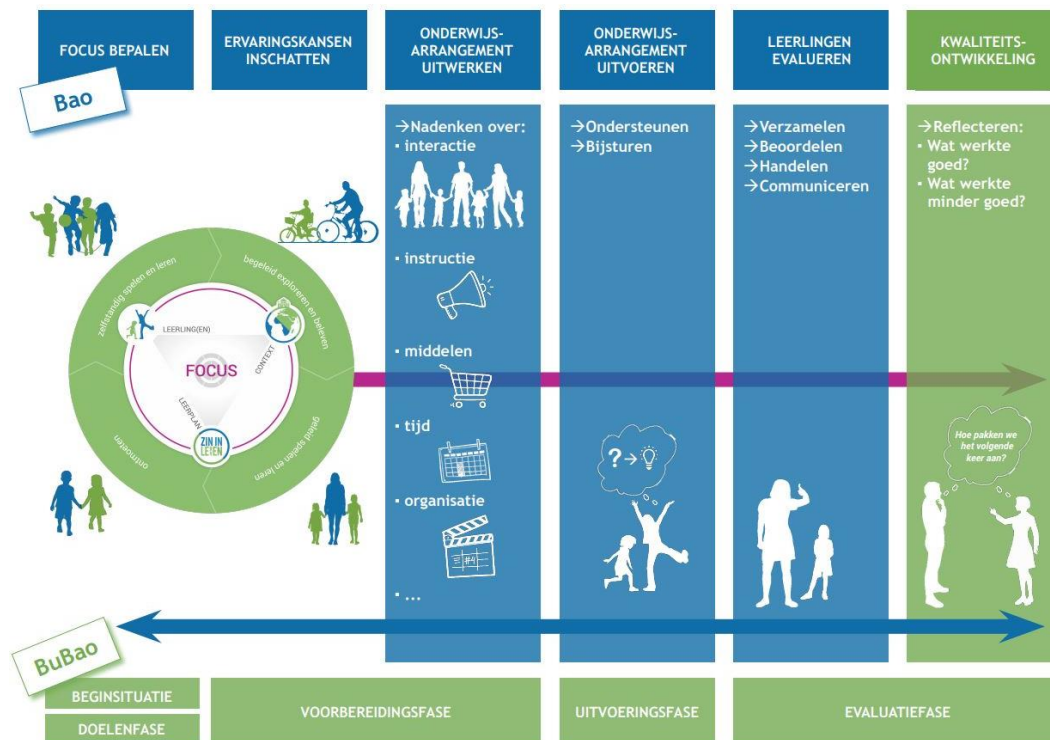


## IDP-stappenplan

*Aan de slag met de resultaten van de gevalideerde toetsen en de gestandaardiseerde proeven*

### 1 Inhoud en visie



Naast het bepalen van de focus en het inschatten van de ervaringskansen, het uitwerken en uitvoeren van onderwijsarrangementen en het evalueren van de leerlingen, is het werken aan de interne kwaliteitsontwikkeling van je school een belangrijk element van een krachtige leeromgeving. Als schoolteam wil je weten waarin jullie sterk zijn en moeten borgen en waaraan jullie moeten werken.

De gevalideerde toetsen en gestandaardiseerde proeven geven aan jou en je school de mogelijkheid om je te vergelijken met andere scholen in Vlaanderen en met jullie referentiegroep. Na het afnemen van gevalideerde toetsen voor het einde van het basisonderwijs en/of gestandaardiseerde proeven, kun je schooleigen klas- en schoolrapporten opvragen. Aan de hand van de data in deze rapporten kun je als team aan de slag met deze resultaten om de interne kwaliteit van je school verder te ontwikkelen. Onderstaande stappen kunnen jou en jouw schoolteam daarbij inspireren. De documenten als bijlage kun je hiervoor gebruiken. Je kunt steeds een beroep doen op de pedagogische begeleiding voor ondersteuning bij het uitvoeren van het stappenplan.

## 1.1 Gebruik

Je start met het bekijken van de resultaten in een kernteam. Dit kernteam kan bestaan uit leraren, zorgcoördinator, beleidsmedewerker, directeur. Nadat je de resultaten in het kernteam hebt verwerkt kan je het hele schoolteam betrekken en een actieplan opstellen. Hieronder vind je ondersteunende materialen en werkvormen bij elke stap.

1. Voorbereiding met het kernteam
  - a. Globale analyse van IDP
  - b. Diepere analyse per leergebied of leerinhoud
2. Aan de slag met het schoolteam
3. Bevindingen verwerken in een actieplan
4. Actie!

## 2 Voorbereiding met het kernteam

### 2.1 Globale analyse van IDP

#### 2.1.1 Bijkomende informatie over jouw school of de klassen die de proeven aflegden

Wat is belangrijk om te weten bij het begin van deze analyse? Waren er misschien verbouwingen, ongewone afname-omstandigheden, was dit de eerste online-afname...?

#### 2.1.2 Het schoolrapport scannen en de referentiegroep van jouw school opsporen

Bekijk de structuur van het rapport en lees de inleiding, de toelichting over de gedifferentieerde rapportering en de antwoorden op veelgestelde vragen.

Om de resultaten van de school goed te kunnen interpreteren, is het aangewezen om zich met de referentiegroep te vergelijken. Dat wil zeggen: met een groep scholen die met een vergelijkbare leerlingenpopulatie werkt. Vandaar dat we in het schoolrapport niet alleen het Vlaamse gemiddelde ter vergelijking aanbieden, maar ook het gemiddelde van de referentiegroep waartoe jouw school behoort. Scholen worden onderverdeeld in vier referentiegroepen volgens de onderwijskansarmoede-indicator (OKI).

Ontdek de referentiegroep van jouw school. Deze vind je ook in dataloop.

Tot welke referentiegroep behoort jouw school? Herken jij jouw school in deze referentiegroep? Komt de getoetste leerlingengroep overeen met de OKI-waarde van de school? Zijn er grote verschillen tussen vestigingen wat de referentiegroep betreft (en moeten we misschien ook vergelijken met een andere referentiegroep)?

Bijvoorbeeld:

Groep	Betekenis	%
paarse groep	Deze scholen hebben een OKI-waarde $< 0,5$ .	54,8
oranje groep	Deze scholen hebben een OKI-waarde $\geq 0,5$ en $< 1$ .	20,3
blauwe groep	Deze scholen hebben een OKI-waarde $\geq 1$ en $< 2$ .	14,7
groene groep	Deze scholen hebben een OKI-waarde $\geq 2$ .	10,2

Jouw school, Vrije basisschool, behoort tot de blauwe groep.



### 2.1.3 Globale resultaten

Bekijk de resultaten van jouw school voor de verschillende leergebieden.

Wat valt op? Waar scoort jouw school goed of minder goed?

Wil je nagaan hoe je school evolueerde? Leg er dan de rapporten van de voorbije jaren naast. Je kunt zowel de oudere school- en klasrapporten van [het zesde leerjaar](#) van jouw school als van [het vierde leerjaar](#) raadplegen in het archief op de toetsomgeving.

Let wel: we bieden elk jaar andere vragen aan. Het is dus niet correct om de resultaten zomaar met elkaar te vergelijken. Beter is om de evolutie doorheen de jaren steeds te bekijken in vergelijking met de evolutie in Vlaanderen en van je referentiegroep. Evolueert je school op dezelfde manier als je referentiegroep? Als de volledige groep van Vlaamse scholen?

Voorbeeld:

#### Resultaten per leerinhoud

Leerinhoud Gemiddelde in %	School (*)	Vlaanderen	Referentiegroep
Natuur	+1 70	70	69

## 2.2 Diepere analyse per leergebied of leerinhoud

### 2.2.1 Inzoomen op een specifiek leergebied of specifieke leerinhoud

Bekijk de resultaten van jouw school voor de verschillende leerinhouden (als deze er zijn). Vergelijk de resultaten ook met de resultaten van jouw referentiegroep en de gemiddelde resultaten voor Vlaanderen. Kijk zeker goed naar de cijfers in de grijze vakjes. Dit zijn resultaten die opvallend afwijken van het gemiddelde van jouw referentiegroep, zowel in positieve als in negatieve zin.

Voorbeeld:

Leerinhoud Gemiddelde in %	School (*)	Vlaanderen	Referentiegroep (**)
Afronden, schatten en schattend rekenen	+0 74	72	74
Lengte, omtrek en oppervlakte	+3 68	63	65

Wat valt op? Waar scoort jouw school goed of minder goed?



### 2.2.2 Kijken naar de afzonderlijke vragen

Je kunt bovenstaande analyse verfijnen door te kijken naar de resultaten van de verschillende vragen. Ook deze resultaten vind je terug in de rapporten.

Voorbeeld:

Vraag	Aantal juiste antwoorden	Gemiddelde school in %	Gemiddelde Vlaanderen in %	Gemiddelde referentiegroep in %
11	40/48	+3 83	81	80
12	41/48	85 -2	88	87
13	27/48	56 -7	63	63
14	44/48	+6 92	85	86
15	31/48	65 -1	66	66
16	39/48	+11 81	69	70
17	27/48	+0 56	53	56
18	26/48	54 -10	66	64
19	24/48	+2 50	52	48
20	24/48	50 -2	54	52

Wat valt op? Waar scoort jouw school goed of minder goed?

Het is interessant om op dit moment het analysedocument van de toets die je verder wilt bespreken bij de hand te nemen. De [analysedocumenten](#) vind je terug op de themapagina Evaluatiebox basisonderwijs. In deze documenten staan alle vragen en antwoorden met daarbij de gemiddelde resultaten op Vlaams niveau. Ook de generieke doelen die geëvalueerd werden, zijn in die documenten opgenomen. Op het analysedocument kun je eigen notities maken om een overzichtelijk beeld te krijgen

Boven deze tabel is ook opgenomen hoeveel leerlingen deze toets maakten. Dit kan eveneens interessante informatie bieden bij de interpretatie van de resultaten.

- Aantal deelgenomen leerlingen: dit is het totaal aantal leerlingen van de school/klas dat deze toets maakte.
- Aantal leerlingen die gestandaardiseerd deelnamen aan de proef: dit gaat om de leerlingen die de toets zonder redelijke aanpassingen maakten en geen IAC volgen of anderstalige leerling zijn.
- Aantal leerlingen met redelijke aanpassingen die deelnamen aan de proef: de resultaten van deze leerlingen worden samen met de leerlingen zonder RA meegenomen in de gemiddeldes. Zij zijn mee opgenomen in de tabel.
- Aantal leerlingen met IAC en/of AN die deelnamen aan de proef: dit zijn de leerlingen met een individueel aangepast curriculum en de anderstalige leerlingen. Hun resultaten worden niet meegenomen in de gemiddeldes en zijn dus niet opgenomen in de tabel.

Voorbeeld:

Aantal deelgenomen leerlingen: 49  
Aantal leerlingen die gestandaardiseerd deelnamen aan de proef: 48  
Aantal leerlingen met redelijke aanpassingen die deelnamen aan de proef: 1  
Aantal leerlingen met IAC en/of AN die deelnamen aan de proef: 1



### 2.2.3 Besluiten trekken

Je gaat nu op zoek naar oorzaken voor de goede en minder goede resultaten. Daarvoor kun je een beroep doen op je eigen voorkennis, maar zeker ook gebruik maken van de antwoordbladen en kladbladen van de leerlingen. Ook het antwoordenrapport kan je helpen bij het zoeken naar oorzaken.

Welke oorzaken schrijf je toe aan de goede of de minder goede resultaten? Denk daarbij vooral aan de aanpak van leraren, de schoolprioriteiten, de verticale leerlijn, de methode, de competenties van leerlingen ... Zie je verbanden tussen de goede of minder goede resultaten?

Leg deze bevindingen naast andere ervaringen binnen jouw school:

- Liggen de resultaten in dezelfde lijn als resultaten op andere proeven of observaties?
- Liggen de resultaten in dezelfde lijn als percepties die leven op je school?
- Welke andere bevindingen kunnen het beeld vervolledigen?

### 2.3 Voorbereiden van de teamvergadering

Welk leergebied of welke leerinhoud wens je te bespreken met je collega's?

Selecteer enkele opgaven uit de toets/proef van dit leergebied of deze leerinhoud met zowel goede als slechte resultaten.

Voor de verdere voorbereiding van de teamvergadering kun je gebruik maken van het document op als bijlage.

## 3 Aan de slag met het schoolteam

Brainstorm met alle leraren van het team over de elementen en vragen die je in het document ter voorbereiding terugvindt.

Je neemt alle notities van deze brainstorm mee naar het volgende kernteam.

## 4 Bevindingen verwerken in een actieplan

De resultaten van je teamoverleg verwerk je nu met het kernteam tot een actieplan. Je zal daarvoor moeten zoeken naar een gemeenschappelijke deler in de brainstorm. Hieronder zie je een ingevuld voorbeeldactieplan. Als bijlage een blanco actieplan dat je zelf kunt invullen voor jouw school.



# ACTIEPLAN: voorbeeld

## 1. DOEL: WAT WILLEN WE CONCREET AANPAKKEN?

Begrijpend lezen: informatie uit informatieve bronnen kunnen interpreteren (actieplan voor de komende 3 jaar)

## 2. WAT IS ER VERANDERD ALS HET DOEL GEREALISEERD IS?

**Voor de leerlingen:** De leerlingen kunnen verschillende strategieën hanteren bij het lezen en verwerken van informatie uit informatieve teksten.

**Voor de leraren:** De leraren bieden rijke en motiverende informatieve teksten en taken aan. De leraren bieden gedifferentieerde ondersteuning bij het toepassen van leesstrategieën volgens de noden van de leerlingen.

**Voor de school:** leraren worden ondersteund bij het uitbouwen van hun competentie om hoogstaand leesonderwijs i.v.m. informatieve teksten te geven. Er is een duidelijke leerlijn in het omgaan met informatieve bronnen en bijhorende strategieën vanaf de eerste kleuterklas tot en met het zesde leerjaar.

## HOE MEET JE DIT?

- Reflectiegesprekken met leerlingen (minstens eenmaal per jaar)
- Opvolging gevalideerde toetsen (jaarlijks)
- Overzicht van uitgewerkte taken + bijhorende kijkwijzer krachtige taken
- Neerslag van reflectiegesprekken tussen leraren en zorgteam over ondersteuning in de klas (1 tot 5 keer per jaar afhankelijk van vraag van de leraar)
- Bevraging van leraren op personeelsvergadering (jaarlijks)
- Verslag: uitgewerkte leerlijn

## 3. WELKE CONCRETE ACTIES HEB JE HIERVOOR NODIG?

- Pedagogische studiedag over krachtige leeromgevingen voor informatief lezen en bijhorende strategieën
- Personeelsvergaderingen
- Lagere school: (1) begrijpend-leesactiviteiten met informatieve bronnen van de taalmethode verrijken zodat ze motiverender en taakgerichter worden; (2) in elk WO-thema minstens één opdracht begrijpend lezen toevoegen of ontwikkelen, die beantwoordt aan de principes van krachtige leeromgevingen voor begrijpend lezen; (3) leerlijn uitwerken
- Kleuterschool: (1) uitwerken thema met informatieve bronnen; (2) uitwerken 'hoe modellering van strategieën bij voorlezen informatieve boeken?'; (3) leerlijn uitwerken
- Ondersteuning in de klas door tweede leraar/zorgleraar bij het uitproberen: systematischer vertrekken van leesdoel vooraf, meer ondersteuning, meer aandacht voor leesstrategieën

## 4. PLANNING EN TIMING

Wanneer?	Wat?	Wie?	Hoe?	Evaluatie
19 mei	Pedagogische studiedag	Pedagogische begeleiders samen met zorgteam voor alle leraren	<ul style="list-style-type: none"> <li>• zelf laten ervaren</li> <li>• info en kaders aanreiken</li> <li>• goede voorbeelden tonen</li> </ul>	<ul style="list-style-type: none"> <li>• Wat is gelukt?</li> <li>• Waar moeten we bijsturen?</li> <li>• ...</li> </ul>



## 5 Actie!

Natuurlijk is het de bedoeling dat je dit actieplan ook gaat uitvoeren. Bespreek zeker in je kernteam hoe je dit zal ondersteunen en bijsturen en wie welke taak daarbij opneemt.

Toets regelmatig af of je rekening houdt met alle aspecten van het veranderingsproces:

