



Begeleidingsscenario/Engagementsverbintenis Traject Sterk klasmanagement: ‘Samen naar een verbindend en sterk klasmanagement’

Van begrenzen naar verbinden

Dit scenario biedt een intensief traject ‘*Samen naar een verbindend en sterk klasmanagement*’. We ontwikkelen dit traject vanuit onze visie: een aanpak waarin heldere structuren en afspraken hand in hand gaan met betekenisvolle relaties, verbondenheid en gedragenheid tussen leraren en leerlingen, tussen collega’s onderling, met ouders én binnen het volledige schoolteam.

We ondersteunen scholen met de ambitie om verder te gaan dan het versterken van gedrag dat het leef -en leerklimaat ondersteunt en het terugdringen van schooluitval. Schoolbrede aanpakken die duurzaam ingang vinden, steunen doorgaans op vier nauw samenhangende pijlers: sterke schoolleiding, teamwerk, gerichte professionalisering en het gebruik van data om de voortgang te bewaken en bij te sturen (Struyf et al., 2025).

We willen bijdragen aan het ontstaan van een verbindend en veerkrachtig team dat samen school maakt: een team dat elkaar ondersteunt, een gedeelde visie uitdraagt en met vertrouwen en betrokkenheid werkt aan een krachtige leef -en leeromgeving. Door deze combinatie groeit niet alleen het klasmanagement, maar ook het vertrouwen, de samenwerking en het algemeen welzijn binnen de school. We benadrukken daarbij expliciet het belang op het inzetten van effectieve didactiek.

Het traject is flexibel inzetbaar en kan worden afgestemd op de diverse contexten van scholen of scholengemeenschappen.

Meer info: [Sterk klasmanagement als basisvoorwaarde voor leren.](#)

Inhoud

1	Operationele doelstellingen beleidsplan Katholiek Onderwijs	2
2	Doelstellingen scholen Katholiek Onderwijs.....	2
3	Beoogde effect.....	3
4	Werkwijze en uitgangspunten	3
4.1	Waarom van deze werkwijze?	3
4.2	Opzet van deze werkwijze.....	4
4.3	Uitgangspunten	4
5	Engagementsverbintenis	5
5.1	Engagement school.....	5
5.2	Engagement begeleiding	5
6	Trajectopbouw.....	5
7	Praktisch	6
7.1	Intake en beginsituatieanalyse.....	6
7.2	Gedragen visie op sterk klasmanagement ontwikkelen	6



7.2.1	Vertalen van de pedagogische visie naar gedeelde waarden en normen.....	6
7.2.2	Uitwerken van schoolbrede verwachtingen	6
7.2.3	Versterken van schoolbrede routines in partnerschap met ouders.....	7
7.3	Collegiale visitatie en consultatie	8
7.4	Intervisie en borging	9
8	Het effect van onderwijskundig leiderschap op sterk klasmanagement.....	9
9	Externe partners	9
10	Regelgeving	10
11	Evaluatie en verankering	10

1 Operationele doelstellingen beleidsplan Katholiek Onderwijs

- SD 1 We realiseren kwaliteitsvol, zorgbreed en kansenrijk onderwijs voor iedereen door in te zetten op een kennisrijk curriculum, krachtige leeromgevingen en een brede vorming.
- OD 1.1 Het schoolteam basisonderwijs implementeert een nieuw, kennisrijk leerplan dat de brede vorming van alle leerlingen beoogt.
- OD 1.3 Het schoolteam zet effectieve didactiek en sterk klasmanagement in om alle leerlingen de beoogde leerplandoelen te laten bereiken.
- OD 1.4 Het schoolteam voert zowel op klas- als schoolniveau een gelijke onderwijskansenbeleid.



2 Doelstellingen scholen Katholiek Onderwijs

Onderzoek toont duidelijk aan dat sterk klasmanagement een van de meest invloedrijke factoren is om onderwijstijd te winnen en effectief leren te maximaliseren.

Een **positieve relatie tussen leraar en leerling** vormt daarbij de noodzakelijke basis: wanneer leerlingen zich gezien, gewaardeerd en veilig voelen, stijgt hun betrokkenheid en bereidheid om aan verwachtingen te voldoen. Vanuit die vertrouwensrelatie kunnen voorspelbaarheid, heldere regels en routines en expliciete gedragsverwachtingen hun volle kracht krijgen en zo een krachtige leef -en leeromgeving creëren.

Een consequente en zorgzame aanpak zorgt ervoor dat leerlingen weten wat er van hen wordt verwacht, waardoor zowel lesgeven als maximaal leren efficiënter, effectiever én meer verbonden wordt.

Onderzoek bevestigt tevens dat scholen nood hebben aan een sterke basiszorg. Tegelijk ervaren scholen vandaag toenemende uitdagingen. Het traject biedt scholen concrete handvatten.

De aangereikte aanpak versterkt een **verbindend schoolklimaat**, waarin zowel leerlingen, ouders als leraren zich gedragen, gesteund en gezien weten – en waar groei, vertrouwen en welzijn centraal staan.

Sterk klasmanagement is dus geen toevallige competentie, maar een strategisch beleidsdomein dat - onder leiding van krachtig onderwijskundig leiderschap - de kwaliteit van onderwijs rechtstreeks versterkt.



3 Beoogde effect

Het schoolteam en/of de scholengemeenschap realiseert, vanuit het eigen pedagogisch project en op basis van relevante data, een krachtige en verbindende leef -en leeromgeving door zichzelf te versterken op het vlak van:

- Visieontwikkeling
 - Het ontwikkelen van een gedragen visie op positief en verbindend gedrag van zowel het schoolteam als leerlingen, waarbij aandacht is voor de totale mens – zijn talenten, noden, emoties en context.
 - Het uitwerken van een schoolbrede, coherente aanpak die vertrekt vanuit relatie, voorspelbaarheid en een warme, veilige leeromgeving.
- Kennis van leerinhouden
 - Inzicht in hoe leren en gedrag elkaar beïnvloeden, inclusief kennis van klasdynamiek, executieve functies, motivatie en sociaal-emotionele ontwikkeling.
 - Begrip van wetenschappelijk onderbouwde principes zoals hoge verwachtingen en het belang van duidelijke regels en routines.
- Didactische inzichten
 - Het toepassen van effectieve, wetenschappelijk onderbouwde didactische strategieën die structuur bieden én ruimte laten voor autonomie en verbondenheid.
 - Het versterken van klasmanagement door voorspelbare processen, heldere grenzen en consequente opvolging, met aandacht voor differentiatie in gedragsondersteuning.
- Gedragswetenschappelijke inzichten en aanpak
 - Gebruik maken van wetenschappelijke inzichten om gedrag beter te begrijpen en er proactief op in te spelen.
 - Het inzetten van positieve gedragsinterventies en herstelgericht werken.
 - Systematisch datagebruik om patronen in gedrag en klasdynamiek te monitoren, waardoor interventies nauwkeuriger en efficiënter worden.
 - Het versterken van vaardigheden zoals nabijheid tonen, de-escaleren, verbindend communiceren, grenzen stellen met warmte en het opbouwen van sterke relaties.

4 Werkwijze en uitgangspunten

4.1 Waarom van deze werkwijze?

Leerlingen hebben recht op een veilige, voorspelbare en krachtige leeromgeving waarin leren en lesgeven maximaal kunnen plaatsvinden. Sterk klasmanagement vormt daarbij een cruciale hefboom: het creëert rust, duidelijkheid, verbinding, begrenzing en betrokkenheid. Deze aanpak richt zich op het versterken van de gezamenlijke verantwoordelijkheid binnen het lerarenteam, vertrekkend vanuit de schooleigen visie en de dagelijkse, preventieve keuzes van leraren. Door die keuzes bewust te onderzoeken en te verdiepen, groeit een schoolcultuur waarin elke leerling zich gezien, veilig en ondersteund voelt.



Via professionalisering, collegiale visitatie, consultatie, reflectie en intervisie ontstaat een gedeelde taal rond klasmanagement, gedrag dat een verbindend leef -en leerklimaat ondersteunt en onderwijskundig leiderschap op alle niveaus. Dit bevordert een open feedbackcultuur waardoor verbinding en voorspelbaarheid centraal staan.

Onderzoek toont aan dat teams die geloven in hun collectieve impact sterk bijdragen aan het maximaal leren van leerlingen én aan de veerkracht en professionaliteit van leraren.

Een verbindend schoolklimaat is dus het resultaat van bewuste keuzes en gedragen praktijken. Daarom kiezen we in dit traject voor een aanpak die inzet op de bouwstenen van preventief klasmanagement, gedragen door het volledige team en stevig verankerd in de dagelijkse praktijk. Zo bouwen we aan een school waar elke leerling zich welkom voelt en in zijn of haar ontwikkeling wordt gezien.

Om die ontwikkeling te ondersteunen, werken we vanuit warme, hoge verwachtingen, duidelijke regels en routines, sociaal-emotioneel leren, aandacht voor diversiteit en gedeelde verantwoordelijkheid.

Dit vormt één samenhangend kader dat richting geeft aan het dagelijkse pedagogische en didactische handelen en zorgt voor een veilig en positief leer- en leefklimaat voor leerlingen, leraren en ouders.

Deze werkwijze helpt teams te werken vanuit een gedeeld referentiekader, wat essentieel is voor consistent beleid en kwaliteitsvol klasmanagement.

4.2 Opzet van deze werkwijze

In dit traject versterken we klasmanagement door samen te onderzoeken welke klaspraktijken bijdragen aan **verbinding, rust, betrokkenheid en voorspelbaarheid**. De focus ligt op een samen gedragen, gedeelde schoolvisie die richting geeft aan het dagelijkse handelen.

Binnen het schoolteam wordt gewerkt met een **kernteam** (leraren, middenkader en/of directie) dat het traject mee vormgeeft, opvolgt en borgt binnen het bredere schoolbeleid. De begeleider ondersteunt het kernteam doelgericht en bewaakt het proces, zodat de gekozen aanpak duurzaam verankerd raakt in de organisatie.

Het traject verloopt **cyclisch** en kan meerdere keren worden doorlopen met dezelfde of wisselende deelnemers, afhankelijk van de noden van de school en de groei die het team doormaakt.

Elke cyclus biedt kansen om te verdiepen, bij te sturen en te versterken.

4.3 Uitgangspunten

Sterk klasmanagement ontstaat niet alleen in individuele klaslokalen, maar in een gedeelde professionele cultuur waarin collega's elkaar ondersteunen, een gemeenschappelijke taal ontwikkelen en samen verantwoordelijkheid opnemen voor het leer- en leefklimaat.

Door als team te reflecteren, te delen en bij te sturen, groeit er een consistente en verbindende aanpak die voor elke leerling herkenbaar en betrouwbaar is.

Tijdens het traject hanteren we daarom volgende uitgangspunten:

- We onderzoeken samen hoe sterk klasmanagement preventief kan bijdragen aan zowel maximaal lesgeven als aan leren en een verbindend schoolklimaat.
- De focus ligt op zelfreflectie over het effect van het handelen van de leraar op leerlingen (heldere verwachtingen, voorspelbaar gedrag, betrokkenheid, veiligheid, ...).
- We reflecteren vanuit gedeelde verantwoordelijkheid en vertrekken vanuit respect voor ieders context en professionaliteit.



5 Engagementsverbintenis

5.1 Engagement school

Het volledige team - van leraren tot middenkader en directie - neemt samen verantwoordelijkheid op om de gekozen aanpak zichtbaar te maken, te bewaken en verder te versterken. Door een collectief engagement groeit er een consistente, gedragen en duurzame praktijk die het leer- en leefklimaat op school blijvend versterkt:

- De school of scholengemeenschap stelt een kernteam samen.
- De school of scholengemeenschap voert een beginsituatieanalyse (BSA) uit.
- De school of scholengemeenschap volgt het traject op in het professionaliserings- en prioriteitenplan (bevat doelen, tijdsplan, effecten).
- De school of scholengemeenschap engageert zich om de inzichten en praktijken die in het traject worden ontwikkeld, schoolbreed te implementeren, uit te dragen en duurzaam te verankeren.

5.2 Engagement begeleiding

- De begeleider stemt het traject af op context, tempo en noden van de school.
- De begeleider coacht kernteam en directie.
- De begeleider bewaakt proces, samenhang en preventieve focus.
- De begeleider ondersteunt indien nodig bij de procesbegeleiding.

6 Trajectopbouw

Het traject vertrekt vanuit een grondige **intake en beginsituatieanalyse**, waarbij relevante data worden verzameld en geanalyseerd om de noden, prioriteiten en gewenste focus scherp te stellen. Deze data vormen zowel de **input voor de trajectopbouw** als de **criteria** waarmee later de impact geëvalueerd wordt.

Aansluitend wordt **professionalisering** georganiseerd waarin het team een gedeelde taal, kennisbasis en wetenschappelijk onderbouwde kaders rond sterk klasmanagement en inherent ook verbindend gedrag ontwikkelt.

De inzichten uit deze professionalisering worden verder verdiept via **collegiale visitatie, consultatie en gerichte reflectiemomenten**, waarbij leraren praktijkobservaties koppelen aan hun dagelijks handelen. Via **interviews en borging** worden concrete praktijken geoptimaliseerd, gedeelde afspraken vastgelegd en eerste stappen gezet naar schoolbrede implementatie.

Op basis van deze inzichten ontwikkelt het team een **gezamenlijke visie op sterk klasmanagement**, consistent met het pedagogisch project en afgestemd op de diverse noden van leerlingen.

In een volgende cyclus worden praktijken opnieuw onderzocht via interviews opnieuw gevolgd door collegiale visitatie, reflectie en verdere borging.

Het doel is een duurzaam, gedragen beleid waarin sterk klasmanagement en preventief werken verankerd zijn in het dagelijkse handelen van het volledige schoolteam.

De school **bepaalt** het tijdsplan van het traject gebaseerd op de beginsituatieanalyse.



7 Praktisch

7.1 Intake en beginsituatieanalyse

Bij de intake neemt de school het hele team mee in de bouwstenen van sterk klasmanagement tijdens een professionalisering. Na de input wordt de focus op de schoolcontext gelegd. De school brengt de beginsituatie in kaart. Hierin wordt stilgestaan bij de kennis en toepassingen van de bouwstenen van sterk klasmanagement. De beginsituatieanalyse legt gerichte focuspunten vast.

7.2 Gedragen visie op sterk klasmanagement ontwikkelen

Binnen een verbindend schoolklimaat gaat een gedragen visie op sterk klasmanagement altijd uit van waardigheid, relatie, verantwoordelijkheid en groei in lijn met de visie op mens- en wereldbeeld van Katholiek Onderwijs Vlaanderen. Samenleven in een school vraagt dat leerlingen, ouders én leraren zorg dragen voor zichzelf, elkaar en de gemeenschap. Afgesproken verwachtingen en grenzen helpen daarbij: ze scheppen duidelijkheid, veiligheid en voorspelbaarheid zodat elke leerling kan leren, leven en groeien.

Wanneer afspraken worden overschreden, is het belangrijk om als school te handelen op een manier die relatie herstelt, groei mogelijk maakt en toekomstgericht werkt.

Binnen Katholiek Onderwijs Vlaanderen wordt dit ingebed in een beleid, waarin herstel, zorg en proportioneel handelen centraal staan.

Een zorgvuldig beleid vertrekt dus steeds vanuit begeleidende maatregelen, gericht op ondersteuning, begrenzing, reflectie en groei – pas daarna, wanneer deze stappen aantoonbaar zijn doorlopen, kunnen ordemaatregelen overwogen worden. Ordemaatregelen zijn ingrijpend en worden enkel gebruikt wanneer veiligheid, rust of de goede werking van de school in het gedrang komt.

7.2.1 *Vertalen van de pedagogische visie naar gedeelde waarden en normen*

Het schoolteam vertaalt de schooleigen pedagogische visie naar duidelijk omschreven en gedragen waarden en normen die richting geven aan het gewenste leer- en leefklimaat. Dit gebeurt via gezamenlijke reflectieprocessen - zoals teamvergaderingen, studiedagen of gerichte overlegmomenten - waarin wordt verkend wat positief en wenselijk gedrag betekent in de dagelijkse schoolpraktijk, zowel binnen als buiten de klas.

7.2.2 *Uitwerken van schoolbrede verwachtingen*

De gedeelde waarden en normen vormen het fundament voor het ontwikkelen van schoolbrede gedragsverwachtingen, afspraken en een eenduidige communicatie naar leerlingen, ouders en personeel. Dit proces vereist een expliciete metacommunicatie over de wijze waarop deze afspraken tot stand komen. Daarbij is het van belang om gezamenlijk te verhelderen hoe wordt omgegaan met situaties waarin individuele overtuigingen niet volledig aansluiten bij de professionele en institutionele identiteit van de school. In grotere teams neemt immers de kans toe dat niet alle teamleden zich spontaan in elke afspraak kunnen vinden. Het is daarom noodzakelijk om transparante procedures vast te leggen met betrekking tot besluitvorming, het doorhakken van knopen en de implicaties daarvan voor elke professional. Het team neemt vervolgens een gedeelde verantwoordelijkheid op in het consequent uitdragen van de gemaakte afspraken, door middel van voorbeeldgedrag en heldere, toegankelijke communicatie. Op die manier ontstaat een coherent en duurzaam referentiekader dat richting geeft aan het dagelijks pedagogisch en organisatorisch handelen



7.2.3 Versterken van schoolbrede routines in partnerschap met ouders

Vanuit de gezamenlijke afspraken ontwikkelt de school vaste, gedragen routines die bijdragen aan verbinding, voorspelbaarheid, rust en duidelijkheid in diverse leer- en leefomgevingen (klas, gangen, speelplaats, eetmomenten, ...). Deze routines worden expliciet aangeleerd, herhaald en voorgeleefd door het team. Daarnaast worden ouders betrokken als partners in het versterken van deze routines. Via heldere verbindende communicatie, transparantie over verwachtingen en dialoogmomenten wordt afgestemd hoe school en ouders elkaar kunnen ondersteunen in het creëren van een consistente, voorspelbare omgeving voor leerlingen – zowel op school als thuis. Door regelmatig overleg, afstemming en evaluatie binnen het team én in samenwerking met ouders, blijft de aanpak uniform en gedragen. Dit versterkt de samenhang, het vertrouwen en de gezamenlijke verantwoordelijkheid, en draagt zo bij aan een verbindend schoolklimaat waarin iedere leerling zich veilig en gezien voelt.

7.2.3.1 Wat zijn onze gedragsverwachtingen?

Binnen de school wordt een gedeeld inzicht ontwikkeld in wat gedrag dat maximaal leren en een verbindend schoolklimaat ondersteunt, betekent. Gedrag wordt niet alleen bekeken als *wat een leerling doet*, maar ook als een expressie van noden, emoties, context en ontwikkelingsfase. In lijn met de pedagogische visie van Katholiek Onderwijs wordt gedrag steeds geïnterpreteerd binnen een relationeel kader.

Door gezamenlijke taal en herkenbare voorbeelden te ontwikkelen, ontstaat een eenduidige, gedragen en zorgzame aanpak met ruimte voor nuance, preventie en groei.

7.2.3.2 Hoe reageren?

Een verbindend schoolklimaat vraagt een **afgestemde en waarderende manier van reageren**. De school werkt aan een gedeelde aanpak die vertrekt vanuit:

- rust, voorspelbaarheid en nabijheid van leraren;
- herstel en leren, eerder dan straffen;
- het versterken van positief en gewenst gedrag;
- aandacht voor de context en noden van de leerling;
- het zoeken naar passende ondersteuning en zorg;
- duidelijke, gedragen afspraken die iedereen kent.

In deze aanpak worden stappen vastgelegd die leraren houvast bieden. Consequent reageren betekent niet 'hard', maar betrouwbaar en zorgzaam, met oog voor zowel grenzen als verbinding. Door afspraken regelmatig te evalueren en af te stemmen, groeit een team dat samen verantwoordelijkheid draagt voor een krachtig en verbindend leef- en leerklimaat.

7.2.3.3 Hoe werken aan herstel?

Herstelgericht werken sluit perfect aan bij de visie van Katholiek Onderwijs Vlaanderen, waarin **relatie, verzoening, verantwoordelijkheid en groei** centraal staan.

De school kiest ervoor om na (storend) gedrag in te zetten op herstel dat:

- leerlingen helpt begrijpen wat er is gebeurd;
- inzicht geeft in de impact van gedrag op anderen;
- leidt naar het nemen van verantwoordelijkheid;
- de relatie tussen betrokkenen herstelt;
- leerlingen ruimte geeft om opnieuw te beginnen.



Herstel gebeurt via:

- individuele of gezamenlijke **herstelgesprekken**;
- begeleide reflectie;
- herstelafspraken die passen bij de leeftijd en noden van de leerling;
- ondersteuning van de leraar en betrokken leerlingen;
- waar passend: **participatie van ouders**.

Door herstel structureel in de schoolwerking te verankeren, wordt gedrag gezien als **een leerkans**, en groeit een schoolcultuur waarin fouten maken mag, relaties centraal staan en iedereen zich waardig, verbonden en gedragen mag weten.

7.2.3.4 Effectief antipestbeleid en beleid grensoverschrijdend gedrag

Een effectief antipestbeleid en beleid rond grensoverschrijdend gedrag vertrekt vanuit een gedeelde, doordachte visie op gedrag én op het samenleven binnen de school. Deze visie kadert normoverschrijdend gedrag niet als een geïsoleerd probleem, maar als een relationeel en contextgebonden gegeven dat steeds binnen een breder, verbindend schoolklimaat moet worden begrepen en aangepakt. Het realiseren van een veilige en respectvolle leeromgeving vraagt dan ook om een samenhangende aanpak waarin duidelijke verwachtingen worden gecombineerd met aandacht voor herstel, dialoog en verbondenheid. Een gedragen visie schept helderheid over normen, rollen en verantwoordelijkheden, en vormt de basis voor zowel preventief als curatief handelen. Daarbij is expliciete aandacht nodig voor het versterken van relaties, het bevorderen van sociale veiligheid en het actief betrekken van alle actoren in de schoolgemeenschap.

De pedagogische begeleidingsdienst ondersteunt scholen bij het ontwikkelen en verankeren van een dergelijk geïntegreerd beleid. Hierbij wordt consequent ingezet op samenwerking met leerlingen, ouders, het volledige schoolteam en externe partners (zoals leersteuncentra en CLB), vanuit het principe van gedeelde verantwoordelijkheid.

Op die manier ontstaat een duurzaam en effectief beleid dat niet alleen inspeelt op incidenten, maar vooral gericht is op preventie, herstel en de ontwikkeling van een positief en verbindend schoolklimaat. Het uiteindelijke doel blijft onverminderd centraal: elke leerling en elke leraar moet zich veilig, gehoord en gerespecteerd weten binnen de schoolcontext.

7.3 Collegiale visitatie en consultatie

Op basis van de inzichten en prioriteiten die voortkomen uit de beginsituatieanalyse plant de school **collegiale visitatie** gericht op het versterken van klasmanagement.

De specifieke observatiefocus wordt bepaald door de noden die uit de beginsituatieanalyse naar voren komen. Dit kan betrekking hebben op de kwaliteit van interacties, de organisatie van het leer- en leefklimaat, de manier waarop verwachtingen en afspraken worden vormgegeven of andere thema's die door het team als prioritair worden aangeduid.

De betrokken leraren maken gebruik van een **reflectietool** en een **klaskijkwijzer** die aansluiten bij de gekozen focus, zodat observaties systematisch, objectief en professioneel worden vastgelegd.

Aansluitend vindt een **collegiale consultatie** plaats, met als centrale vraag:

“Wat hebben we gezien in het leef- en leerklimaat, en welk effect had dit op de leerlingen?”

Tijdens dit gesprek worden observaties gedeeld, geïnterpreteerd en verbonden met de doelen uit de beginsituatieanalyse en de schoolbrede visie op sterk klasmanagement.



Het team vertaalt deze inzichten naar concrete acties om het klasmanagement en schoolklimaat verder te versterken.

Op basis van deze gedeelde reflectie formuleert het team **gerichte vervolgacties** om praktijken verder te versterken, te remediëren waar nodig, en samen te blijven bouwen aan een **verbindend en veilig schoolklimaat**.

7.4 Intervisie en borging

De intervisie vindt plaats na één of meerdere collegiale visitaties en heeft als doel het professioneel leren te verdiepen en te verduurzamen. Ter voorbereiding van de intervisie worden de leervragen verzameld. Dit gebeurt aan de hand van een intervisiemodel. De inzichten worden gedeeld binnen het team en vertaald naar schoolbrede visie op regels, afspraken en routines.

8 Het effect van onderwijskundig leiderschap op sterk klasmanagement

Een duurzaam beleid rond sterk klasmanagement vraagt om krachtig en richtinggevend onderwijskundig leiderschap. Het is niet voldoende om een visie of aanpak eenmalig te formuleren; effectieve gedrags- en klaspraktijken worden slechts bestendig wanneer schoolleiders deze visie voortdurend bewaken, verdiepen en zichtbaar maken in de dagelijkse werking van de school.

Onderwijskundig leiderschap betekent in dit kader dat directie en beleidsteams klasmanagement expliciet op de agenda blijven plaatsen. Door het thema regelmatig te behandelen in personeelsvergaderingen, overlegmomenten en teamprofessionalisering wordt het belang ervan gedeeld, herhaald en versterkt. Op die manier ontstaat er een gemeenschappelijke taal en een gedeelde verantwoordelijkheid.

Daarnaast is opvolging van leraren een cruciale bouwsteen. Het gericht observeren, coachen en ondersteunen van leraren biedt kansen om sterktes te benoemen, noden te detecteren en samen te werken aan verdere professionalisering. [Individuele en teamgebonden vormingsinitiatieven](#) helpen leraren om hun vaardigheden te verdiepen en nieuwe inzichten om te zetten in de praktijk.

Door als schoolleiding consequent en transparant in te zetten op deze elementen, wordt klasmanagement niet alleen gezien als een individuele competentie van de leraar maar als een schoolbreed beleidsdomein dat voortdurend onderhoud en gezamenlijke aandacht vraagt. Zo ontstaat een stabiel kader waarin leerlingen, leraren en teams kunnen floreren.

9 Externe partners

De pedagogische begeleidingsdienst ondersteunt scholen in het uitbouwen van een krachtig zorg- en begeleidingsbeleid waarin preventie, vroegtijdige signalering en gerichte remediëring centraal staan. Wanneer scholen geconfronteerd worden met leerlingen die zeer moeilijk gedrag stellen, is het van essentieel belang dat eerst alle mogelijkheden binnen de basis- en verhoogde zorg maximaal worden benut.

Het werken aan een sterke preventieve basis vormt de eerste en belangrijkste stap. Daarnaast vraagt hardnekkig of complex gedrag een zorgvuldige remediërende fase, waarin gerichte interventies, overleg met ouders en een consistente aanpak binnen het schoolteam worden georganiseerd. Pas wanneer deze interne inspanningen aantoonbaar en zorgvuldig doorlopen zijn, kan het aangewezen zijn om over te stappen naar gespecialiseerde organisaties en diensten die



expertise hebben in het begeleiden van leerlingen met zeer moeilijk gedrag en die scholen en gezinnen kunnen ondersteunen met aanvullende diagnostiek, coaching of intensieve begeleiding. Wij moedigen scholen aan om deze stap steeds weloverwogen te zetten, in overleg met alle betrokkenen en met respect voor het tempo en de noden van de leerling. Externe ondersteuning is geen eerste keuze, maar een waardevolle aanvullende schakel wanneer de grenzen van de interne zorg bereikt zijn. De pedagogische begeleidingsdienst blijft beschikbaar om scholen te adviseren in dit proces, mee te denken over de gepaste stappen en te ondersteunen bij de samenwerking met externe partners.

10 Regelgeving

Wat wordt van een onderwijsinstelling verwacht?

Procedure bij melding van seksueel grensoverschrijdend gedrag - acute situaties

Omgaan met meldingen grensoverschrijdend gedrag tav elke lerende in alle onderwijsinstellingen

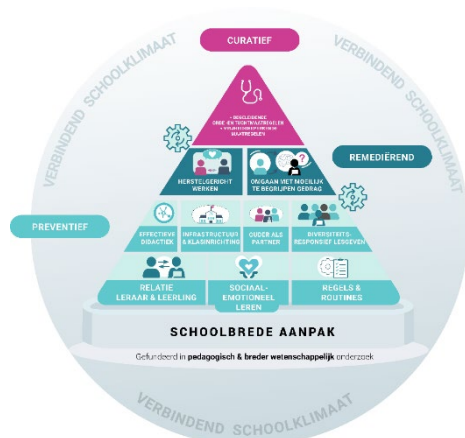
Orde en tucht basisonderwijs

Orde en tucht secundair onderwijs

Het beleid wordt opgenomen in het schoolreglement.

11 Evaluatie en verankering

- Evaluatiegesprek met kernteam
- Gedeelde en gedragen visie sterk klasmanagement
- Actualisatie meerjarenplan en leerlingenbegeleiding



De afbeelding visualiseert een gelaagde, schoolbrede aanpak van gedrag, waarin preventieve, remediërende en curatieve acties met elkaar samenhangen binnen een verbindend schoolklimaat. Onderaan de piramide ligt de brede basis van preventie, met onder meer regels en routines, relatie leraar-leerling en sociaal-emotioneel leren. Deze fundamentele zijn bepalend voor sterk klasmanagement: ze creëren voorspelbaarheid, duidelijkheid en veiligheid in de klaspraktijk.
Meer info: [Sterk klasmanagement als basisvoorwaarde voor leren](#)



Doelstelling(en)	Actie	Timing	Wie?	Succescriteria
Intake en beginsituatieanalyse in kaart brengen (SG-niveau/schoolniveau)	Duiden van werkwijze en uitgangspunten. Duiden van engagementsverbintenis.		Directie(s) Kernteam(s) PBD	De werkwijze en uitgangspunten samen met het beoogde effect van het traject is helder en de weg ernaar toe is in grote lijnen uitgezet.
	Teamgerichte professionalisering(en) m.b.t. sterk klasmanagement		Kernteam(s) Directie(s) Schoolteam(s) Academie - vorming	De deelnemers verdiepen en verbreden hun eigen kennis over sterk klasmanagement en de bouwstenen, aanpak.
	Beginsituatieanalyse m.b.t. sterk klasmanagement		Directie(s) Kernteam(s) Schoolteam(s)	Het schoolteam reflecteert/debatteert over visie en inhouden en de daarbij vastgestelde noden/groeikansen. Het schoolteam prioriteert op basis van data.
Terugkoppeling inhoud nascholing, netwerken, BSA ... - Kernteam				
Gedragen visie op sterk klasmanagement ontwikkelen (SG-niveau/schoolniveau)	Vertalen van de pedagogische visie naar gedeelde waarden en normen		Directie(s) Kernteam(s) Schoolteam(s) PBD	Afstemming en evaluatie binnen het team zorgen voor een uniforme aanpak en versterken een verbindend en krachtig leef -en leerklimaat.
	Uitwerken van schoolbrede verwachtingen		Directie(s) Kernteam(s) Schoolteam(s) PBD	
	Versterken van schoolbrede routines in partnerschap met ouders		Directie(s) Kernteam(s) Schoolteam(s) PBD	
	Gezamenlijke visie ontwikkelen op: Wat zijn onze gedragsverwachtingen?		Directie(s) Kernteam(s) Schoolteam(s) PBD	Afstemming en evaluatie binnen het team zorgen voor een uniforme aanpak en versterken een verbindend en krachtig leef -en leerklimaat.
	Gezamenlijke visie ontwikkelen op: Hoe reageren?		Directie(s) Kernteam(s) Schoolteam(s) PBD	
	Gezamenlijke visie ontwikkelen op: Hoe werken aan herstel?		Directie(s) Kernteam(s) Schoolteam(s) PBD	
Collegiale visitatie en consultatie (Schoolniveau)			Directie Kernteam Schoolteam	Hierop volgt een collegiale consultatie met als doel: <i>“Wat hebben we gezien in het leef - en leerklimaat en wat was het effect op de leerlingen?”</i> Zicht op groeikansen en sterktes van de leraar/team. Gelijkgerichte aanpak op schoolniveau.

Intervisie en borging (Schoolniveau)	Vindt plaats na één of meerdere collegiale visitaties. Ter voorbereiding van de intervisie worden de leervragen verzameld aan de hand van een intervisiemodel.		Directie Kernteam Schoolteam PBD	De inzichten worden gedeeld binnen het team en vertaald naar schoolbrede visie op regels, afspraken en routines met de discipline sociaal-emotioneel leren als basis. Het professioneel leren wordt verdiept en verduurzaamd.
Evaluatie en verankering (Schoolniveau)	Visieontwikkeling <i>Topic van de week</i> <i>Synthesemomenten op tussentijdse pv's</i>		Directie Kernteam Schoolteam	Het schoolteam realiseert vanuit het eigen pedagogisch project en met behulp van data een krachtige en verbindende leef -en leeromgeving door zichzelf te versterken. De professionele dialoog wordt levend gehouden binnen en buiten de leraarskamer. Leraren innoveren door collegiaal leren.
Op basis van de vastgestelde noden verder uitdiepen (Schoolniveau)	Ateliers Vormingen		Directie Kernteam Schoolteam PBD	De deelnemers verdiepen en verbreden hun eigen kennis.

Workflow
sterk klasmanagement

